



# MAGISTRÁT MĚSTA DĚČÍN

Odbor stavební úřad

Mírové nám. 1175/5, 405 38 Děčín IV

Datová schránka: x9hbpfn

stejnopis

Číslo jednací: MDC/56459/2022  
Spisová zn.: MDC/13525/2022  
Počet listů: 5  
Počet příloh: 0

Státní pozemkový úřad, Krajský  
pozemkový úřad pro Ústecký kraj  
Husinecká č.p. 1024/11a  
130 00 Praha 3-Žižkov

Vyřizuje: [redacted] DiS  
Telefon: [redacted]  
Fax: [redacted]  
E-mail: [redacted]  
Děčín 23.05.2022

Statní pozemkový úřad

Doručeno: 30.06.2022

SPU 238361/2022

listy: 8 přílohy:



spu555862049bf

## ROZHODNUTÍ

STAVEBNÍ POVOLENÍ č. 2215/2022

VEŘEJNOU VYHLÁŠKOU

### Výroková část:

Stavební úřad Magistrátu města Děčína, jako příslušný speciální stavební úřad podle § 40 odst. 4 písm. a) zákona č. 13/1997 Sb., o pozemních komunikacích, ve znění pozdějších předpisů (dále jen "zákon o pozemních komunikacích"), § 15 odst. 1 písm. c) zákona č. 183/2006 Sb., o územním plánování a stavebním řádu, ve znění pozdějších předpisů (dále jen "stavební zákon"), ve stavebním řízení přezkoumal podle § 109 až 114 stavebního zákona žádost o stavební povolení, kterou dne 02.02.2022 podal

**Státní pozemkový úřad, Krajský pozemkový úřad pro Ústecký kraj, IČO 01312774, Husinecká č.p. 1024/11a, 130 00 Praha 3-Žižkov, který zastupuje spol. Vodohospodářský atelier, s.r.o., IČO 27724905, Růženec č.p. 634/54, Soběšice, 644 00 Brno 44**

(dále jen "stavebník"), a na základě tohoto přezkoumání:

- I. **Vydává** podle § 115 stavebního zákona a § 18c vyhlášky č. 503/2006 Sb. o podrobnější úpravě územního rozhodování, územního opatření a stavebního řádu,

### stavební povolení

na stavbu:

**PCE, VHO a PEO v k.ú. Rytířov – polní cesty**

(dále jen "stavba") na **pozemcích parc. č. 1715 (ostatní plocha) v katastrálním území Rychnov u Verneřic, parc. č. 602 (ostatní plocha), 715/1 (ostatní plocha), 717 (ostatní plocha), 722 (ostatní plocha) v katastrálním území Rytířov.**

v rozsahu stavebních objektů:

SO 3 – Polní cesty procující katastry

SO 3.1 Polní cesta C14

SO 3.2 Polní cesta C11 b

SO 4 – Polní cesta C7a s odvodněním

SO 4.1 Polní cesta C7a

SO 4.2 Polní cesta SP4

Druh a účel povolované stavby:

Stavební záměr řeší rekonstrukce polních cest a vybudování průlehu v rámci Komplexních pozemkových úprav v kat. území Rytířov a Rychnov u Verneřic.

Stručný popis stavby:

Polní cesta C14 (SO-3.1) je stávající, nezpevněná, místy proštěrkovaná cesta určená k rekonstrukci a ke zřízení nového zpevnění. Slouží k propojení katastrálních území Rytířov a Rychnov u Verneřic a k přístupu na lesní pozemky. Cesta je navržena jako vedlejší, jednopruhová, kategorie P 3,5/20 - volná šířka koruny 3,0 m (3,0 m + 2 x 0,25 m krajnice). Celková délka rekonstruovaného úseku cesty je 289,50 m. Povrch cesty je navržen z asfaltobetonu. Na polní cestě je navržena jedna levostranná výhybna ve staničení 0,236 km. Odvodnění polní cesty je v km 0,000-0,043 příčným sklonem do přilehlého terénu, odvodnění pláň do trativodu, v km 0,043-0,180 příčným sklonem do cestního příkopu trojúhelníkového tvaru o hloubce 0,7 m a sklony svahů 1:1,5 a 1:1 a v km 0,180-0,2895 příčným sklonem do přilehlého terénu, odvodnění pláň do trativodu. Součástí stavebního objektu je i výstavba propustku P6 DN 600 v místě křížení cesty a odvodňovacího příkopu OP 1 (km 0,035). Do propustku bude zaústěn cestní příkop. Celková délka propustku je 16,3 m.

Stávající kabelové vedení (CETIN) v polní cestě a pod propustkem P6 bude chráněno uložením kabelu do dělených chrániček v délce 95 m.

Polní cesta C11b (SO-3.2) je stávající, nezpevněná, místy proštěrkovaná cesta určená k rekonstrukci a ke zřízení nového zpevnění. Slouží k propojení katastrálních území Rychnov u Verneřic a Rytířov, k přístupu na lesní pozemky a ke zpřístupnění přilehlých staveb. Polní cesta C11b navazuje na zpevněnou cestu C11a v severozápadní části Rychnova. Cesta je navržena jako vedlejší, jednopruhová, kategorie P 3,5/20 - volná šířka koruny m (3,0 m + 2 x 0,25 m krajnice). Celková délka rekonstruovaného úseku cesty je 472,80 m. Povrch cesty je navržen z asfaltobetonu. Na polní cestě je navržena jedna levostranná výhybna ve staničení 0,210 km. Odvodnění polní cesty je příčným sklonem do přilehlého terénu, odvodnění pláň do trativodu.

Polní cesta C7a (SO-4.1) je stávající, nezpevněná, místy proštěrkovaná cesta určená k rekonstrukci a ke zřízení nového zpevnění. Slouží ke zpřístupnění zemědělských pozemků. Polní cesta C7a navazuje na silnici III/24096 v centrální části Rytířova. Cesta je navržena jako vedlejší, jednopruhová, kategorie P 3,5/20 - volná šířka koruny 3,0 m (3,0 m + 2 x 0,25 m krajnice). Celková délka rekonstruovaného úseku cesty je 390,50 m. Povrch cesty je navržen z asfaltobetonu. Odvodnění polní cesty je v km 0,000-0,220 příčným sklonem do přilehlého terénu, odvodnění pláň do trativodu, v km 0,220-0,380 příčným sklonem do cestního příkopu SP3 trojúhelníkového tvaru o hloubce 0,7 m a sklony svahů 1:1,5 a 1:1 a v km 0,380-0,3905 příčným sklonem do přilehlého terénu, odvodnění pláň do trativodu. Součástí stavebního objektu je i výstavba propustku P5 DN 600 v místě napojení svodného průlehu SP4 (km 0,293). Do propustku bude zaústěn cestní příkop SP3. Celková délka propustku je 5,9 m.

Průleh SP4 (SO-04.2) je navržený v návaznosti na polní cestu C7a. Průleh slouží k odvedení dešťových vod z cestního příkopu SP3 a přilehlého povodí, vody do průlehu budou vyústěny přes propustek P5. Celková délka průlehu je 160 m, hloubka se pohybuje v rozmezí 0,4-1,2 m dle konfigurace terénu, šířka dna je navržena 2 m a sklony svahů 1:5. Vody z průlehu budou dále odtékat stávající zatravněnou terénní údolnicí. Součástí tohoto objektu bude i výstavba brodu, který bude sloužit k přejezdu polní cesty C10 přes průleh.

## II. Stanoví podmínky pro provedení stavby:

1. Stavba „PCE, VHO a PEO v k.ú. Rytířov – polní cesty“ bude provedena v souladu s projektovou dokumentací pro vydání stavebního povolení ověřenou hlavním projektantem Ing. [redacted] autorizovaný inženýr pro dopravní stavby, ČKAIT – [redacted] zakázka č. 03/21, ze 03/2021, ověřené ve stavebním povolení.
2. Stavba bude prováděna na pozemcích parc. č. 1715 v katastrálním území Rychnov u Verneřic, parc. č. 602, 715/1, 717, 722 v katastrálním území Rytířov.

3. Případné změny nesmí být provedeny bez předchozího povolení speciálního stavebního úřadu.
4. Stavba bude dokončena do 2 let ode dne nabytí právní moci tohoto rozhodnutí.
5. Stavebník oznámí stavebnímu úřadu tyto fáze výstavby pro kontrolní prohlídky stavby:
  - Závěrečná kontrolní prohlídka.
6. Stavba bude prováděna stavebním podnikatelem.
7. Stavebník předem písemně oznámí termín zahájení stavby, název a sídlo stavebního podnikatele, který bude stavbu provádět.
8. Stavbu smí provádět pouze oprávněná právnická nebo fyzická osoba.
9. Stavba bude opatřena štítkem „Stavba povolena.“ Štítek obdrží stavebník po nabytí právní moci rozhodnutí. Stavebník je povinen jej před zahájením stavby umístit na viditelném místě u vstupu na staveniště a ponechat ho tam až do dokončení stavby, případně do vydání kolaudačního souhlasu.
10. Na stavbě bude veden stavební deník, který bude kdykoliv k dispozici při provádění kontroly stavby.
11. Při provádění stavby budou dodrženy předpisy týkající se bezpečnosti práce a ochrany zdraví, zejména zákon č. 309/2006 Sb., o zajištění dalších podmínek bezpečnosti a ochrany zdraví při práci a nařízení vlády č. 591/2006 Sb., o bližších požadavcích na bezpečnost a ochranu zdraví při práci na staveništích.
12. Pro provedení stavby budou použity jen takové výrobky, které splňují technické požadavky dle zákona č. 22/1997 Sb., o technických požadavcích na výrobky a ustanovení § 156 stavebního zákona.
13. Stavebník zajistí vytyčení veškerých inženýrských sítí na staveništi před zahájením stavby. Pracovníci zhotovitelů musí být s tímto vytyčením prokazatelně seznámeni.
14. Stavebník nejméně 15 dnů před zahájením stavebních prací oznámí správcům dotčených inženýrských sítí či vedení termín jejich provádění, v nezbytném případě si vyžádá jejich odborný dozor. Stavebník bude při provádění stavebních prací v blízkosti inženýrských sítí či vedení respektovat předem stanovené požadavky jejich správců. Před započatím stavebních prací stavebník prověří platnost jejich vyjádření a v případě nutnosti zajistí jejich aktualizaci.
15. Vyskytnou-li se při provádění výkopů inženýrské sítě či vedení v projektu nezakreslené, musí být další provádění stavby přizpůsobeno skutečnému stavu za dozoru příslušných správců těchto inženýrských sítí či vedení, aby nedošlo k jejich narušení nebo poškození.
16. Stavebník zajistí účinná technická a organizační opatření k tomu, aby v souvislosti se stavbou nedošlo ke znečištění nebo poškození pozemní komunikace. Vozidla vyjíždějící ze staveniště musí být řádně očištěna, aby neznečišťovala veřejná prostranství a pozemní komunikace, pokud přesto dojde ke znečištění pozemní komunikace, zajistit prostřednictvím zhotovitele bezodkladné provedení úklidu.
17. Budou dodrženy podmínky závazného stanoviska odboru životního prostředí Magistrátu města Děčín, na úseku odpadového hospodářství, ze dne 25.05.2021 pod č.j. MDC/44487/2021:
  - Investor (stavebník) je povinen zajistit využití nebo odstranění všech odpadů, které v rámci akce vzniknou, a to tak, že veškeré odpady (tzn. i odpady odstraňované zhotovitelem stavby) budou předány do zařízení určeného pro nakládání s odpady, případně osobám, které mají oprávnění odpad převzít dle § 13 zákona o odpadech.
  - Před předáním odpadů budou odpady soustřeďovány utříděné podle jednotlivých druhů a kategorií a zabezpečeny před znehodnocením, odcizením nebo únikem dle ust. § 13 zákona o odpadech.
  - Doklady o odstranění či využití odpadů (vážní listy, faktury atd.) budou předloženy do 10 dnů od ukončení akce nebo spolu se žádostí o vyjádření ke kolaudačnímu souhlasu, popř. užívání stavby, kolaudačnímu řízení apod. na Magistrát města Děčín, odbor životního



prostředí. Tyto doklady bude investor pro účely případné kontroly archivovat po dobu 5 let. Prohlášení o odstranění odpadů není plnohodnotným dokladem potvrzujícím nakládání s odpady.

- Upozorňujeme, že pokud stavební odpad investor sám nezpracuje, musí mít jejich předání podle § 13 odst. 1 písm. e) zákona o odpadech v odpovídajícím množství zajištěno písemnou smlouvou již před jejich vznikem.

- Se zeminou pocházející z pozemků mimo ZPF musí být nakládáno v souladu s ust. § 2 odst. 1 zákona o odpadech, tzn. nekontaminovanou zeminu vytěženou během stavební činnosti lze využít pouze v přirozeném stavu pro účely stavby na místě, na kterém byla vytěžena, v jiném případě je se zeminou nakládáno jako s odpadem, bude tedy odvezena na skládku nebo zařízení k tomu určené.

- Pokud asfaltová směs nesplní kritéria uvedená v § 3 vyhlášky č. 130/2029 Ministerstva životního prostředí a Ministerstva průmyslu a obchodu, o kritériích při jejichž splnění je asfaltová směs vedlejším produktem nebo přestává být odpadem, bude s ní nakládáno jako s odpadem.

18. Budou dodrženy podmínky závazného stanoviska odboru životního prostředí Magistrátu města Děčín, na úseku lesního hospodářství, ze dne 2.11.2021 pod č.j. MDC/108309/2021:

- Investor zajistí, že stavba bude provedena způsobem a v rozsahu tak, jak je zakresleno v mapových situacích připojených ke spisu č. MDC/108309/2021.

- Investor zajistí, že stavbou nebudou přímo dotčeny pozemky určené k plnění funkcí lesa (PUPFL).

- Investor zajistí dodržení základních povinností ochrany PUPFL uvedené v § 13 odst. 3 lesního zákona, zejména provedení stavebních prací tak, aby na pozemcích a lesních porostech docházelo k co nejmenším škodám; k odstranění případných škod učiní bezprostředně potřebná opatření.

- Investor zajistí, že v souvislosti se stavbou nedojde k dotčení ustanovení uvedených v § 20 lesního zákona, zejména nebudou předmětné lesní pozemky znečišťovány odpadovým ani jiným materiálem ze stavby.

- Platnost tohoto souhlasu trvá po dobu realizace a existence předmětné stavby v rozsahu posuzované dokumentace.

19. Bude dodržena podmínka závazného stanoviska Agentura ochrany přírody a krajiny České republiky, č.j. SR/1209/UL/2016-13 ze dne 4.6.2021:

- Osevní směs pro osev prùlehu, okrajů cest a příkopů bude odsouhlasena Agenturou. Travní směs bude v souladu se standardem SPPK C02 007:2018 – Krajinné trávniky, přičemž budou upřednostněny druhy typické pro dotčenou lokalitu.

20. Pokud dojde při realizaci k zachycení archeologického nálezu, je stavebník povinen dle ustanovení § 22 odst. 2 zákona č. 20/1987 Sb., o státní památkové péči, ve znění pozdějších předpisů oznámit záměr Archeologickému ústavu a umožnit jemu nebo oprávněné organizaci provést na dotčeném území záchranný archeologický výzkum.

21. Prováděním prací nesmí být poškození ve svých právech uživatelé nebo vlastníci sousedních nemovitostí a prostorů. Sousední pozemky přilehlé stavbě potřebné pro přístup budou užity pouze v rozsahu dohodnutém před realizací s jednotlivými vlastníky a uvedeny do náležitého stavu v jakém byly před užitím. Sjednání příslušné dohody a náhrady škody je povinen provádět investor – zhotovitel. Veškeré škody způsobené stavbou hradí investor.

22. Stavba může být užívána pouze na základě kolaudačního souhlasu. Před vydáním kolaudačního souhlasu stavebník požádá o provedení závěrečné kontrolní prohlídky. Nezjistí-li stavební úřad při této prohlídce závažné nedostatky, vydá kolaudační souhlas.

Účastníci řízení, na něž se vztahuje rozhodnutí správního orgánu:

Státní pozemkový úřad, Krajský pozemkový úřad pro Ústecký kraj, Husinecká č.p. 1024/11a, 130 00 Praha 3-Žižkov

### Odůvodnění:

Dne 02.02.2022 podal žadatel prostřednictvím svého zástupce žádost o vydání stavebního povolení na výše uvedenou stavbu, uvedeným dnem bylo zahájeno stavební řízení.

Stavba je navržena podle schválených Komplexních pozemkových úprav, které jsou ekvivalentem rozhodnutí u umístění stavby (viz ust. § 12, odst. 3 Zákona č. 139/2002 o pozemkových úpravách a pozemkových úřadech a o změně zákona č. 229/1991 Sb., o úpravě vlastnických vztahů k půdě a jinému zemědělskému majetku, ve znění pozdějších předpisů).

Protože žádost nebyla úplná a nebyla doložena všemi podklady a stanovisky potřebnými pro její řádné posouzení, byl žadatel opatřením ze dne 15.02.2022 vyzván k doplnění žádosti. Stavební úřad současně usnesením z téhož dne územní řízení přerušil. Žádost byla doplněna dne 15.03.2022 a 22.03.2022.

Speciální stavební úřad oznámil dne 30.03.2022 zahájení stavebního řízení známým účastníkům řízení a dotčeným orgánům. Silniční správní úřad podle ustanovení § 112 odst. 2 stavebního zákona upustil od ohledání na místě a ústního jednání, protože mu poměry staveniště byly dobře známy a žádost poskytovala dostatečné podklady pro posouzení stavby, a stanovil, že ve lhůtě do 10 dnů od doručení tohoto oznámení mohou účastníci řízení uplatnit své námítky a dotčené orgány svá stanoviska.

V daném případě se jedná o stavební řízení vedené podle stavebního zákona, které je řízením s velkým počtem účastníků dle § 144 zákona č. 500/2004 Sb., správní řád, ve znění pozdějších předpisů (dále jen „správní řád“). Podle § 112 odst. 1 stavebního zákona se v řízení s velkým počtem účastníků oznámení o zahájení stavebního řízení a další úkony v řízení doručují postupem podle § 144 odst. 6 správního řádu, tj. veřejnou vyhláškou. Účastníkům řízení podle § 109 písm. a) až d) a dotčeným orgánům, se doručuje jednotlivě; účastníky podle § 27 odst. 1 správního řádu jsou vždy účastníci řízení podle § 109 písm. a) až d). Účastníkům řízení podle § 109 písm. e) až f) bylo oznámení doručeno veřejnou vyhláškou na úřední desce Magistrátu města Děčín, Městského úřadu Verneřice a způsobem umožňující dálkový přístup. Právní účinky doručení oznámení o zahájení řízení všem účastníkům řízení jsou spojeny s doručením veřejnou vyhláškou na úřední desce Magistrátu města Děčín. Oznámení o zahájení řízení ze dne 30.03.2022 bylo zveřejněno na úřední desce v době od 31.03.2022 do 17.04.2022.

Vzhledem ke skutečnosti, že ve stanovené lhůtě nebyly ve správním řízení vedeném pod shora uvedenou spisovou značkou žádné nové důkazy ani učiněny jiné návrhy, bylo možno vydat rozhodnutí v předmětné věci.

Speciální stavební úřad v provedeném stavebním řízení přezkoumal předloženou žádost z hledisek uvedených v § 111 stavebního zákona, projednal ji s účastníky řízení a s dotčenými orgány a zjistil, že jejím uskutečněním nebo užíváním nejsou ohroženy zájmy chráněné stavebním zákonem, předpisy vydanými k jeho provedení a zvláštními předpisy.

Projektová dokumentace stavby splňuje obecné technické požadavky na stavby a podmínky územního rozhodnutí o umístění stavby. Silniční správní úřad v průběhu řízení neshledal důvody, které by bránily povolení stavby.

Návrh na vydání stavebního povolení (i v průběhu společného řízení) byl doložen projektovou dokumentací stavby, výpisy z katastru nemovitostí, snímkem katastrální mapy, informacemi o pozemcích, plnou mocí a dále těmito rozhodnutími, vyjádřeními a souhlasy:

- Město Verneřice č.j. 268/2022 ze dne 2.3.2022
- Krajské ředitelství policie Ústeckého kraje, č.j. KRPU-70617-1/ČJ-2021-040206 ze dne 28.4.2021
- Agentura ochrany přírody a krajiny České republiky, č.j. SR/1209/UL/2016-13 ze dne 4.6.2021
- Agentura ochrany přírody a krajiny České republiky, č.j. SR/0769/CS/2014-13 ze dne 8.6.2016
- Agentura ochrany přírody a krajiny České republiky, č.j. SR/0769/CS/2014-11 ze dne 20.1.2016

- Agentura ochrany přírody a krajiny České republiky, č.j. SR/1209/CS/2016-6 ze dne 8.6.2016
- Agentura ochrany přírody a krajiny České republiky, č.j. SR/1209/CS/2016-8 ze dne 17.6.2016
- Lesy České republiky, s.p., OŘ severní Čechy, č.j. LCR946/080393/2021 ze dne 23.6.2021
- Lesy České republiky, s.p., OŘ severní Čechy, č.j. LCR946/080392/2021 ze dne 23.6.2021
- Povodí Ohře, s.p., č.j. POH/20034/2021-2/301100 ze dne 24.5.2021
- ČEZ Distribuce a.s., č.j. 0101691910 ze dne 24.2.2022
- ČEZ Distribuce a.s., č.j. 001116279082 ze dne 24.5.2021
- ČEZ Distribuce a.s., č.j. 1114837622 ze dne 22.4.2021
- Telco Pro Services a.s., č.j. 0201374689 ze dne 24.2.2022
- ČEZ ICT Services a.s., č.j. 0700512791 ze dne 24.2.2022
- CETIN a.s., č.j. 618437/21 ze dne 12.4.2021
- GasNet Služby s.r.o., č.j. 5002354232 ze dne 12.4.2021
- Magistrát města Děčín, odbor životního prostředí, č.j. MDC/44487/2021 ze dne 25.5.2021
- Magistrát města Děčín, odbor životního prostředí, č.j. MDC/70342/2021 ze dne 25.6.2021
- Magistrát města Děčín, odbor životního prostředí, č.j. MDC/108309/2021 ze dne 2.11.2021
- Severočeské vodovody a kanalizace a.s., č.j. O21690077974/UTPCUL/Se ze dne 22.7.2021
- Magistrát města Děčín, OSČaŽÚ, odd. silničního správního a dopravního úřadu, č.j. MDC/22187/2022 ze dne 16.3.2022
- Městský úřad Verneřice, č.j. MUV – 366/2022 ze dne 22.3.2022
- Magistrát města Děčín, odbor stavební úřad- odd. Úřad územního plánování, č.j. MDC/41143/2021 ze dne 19.4.2021
- Magistrát města Děčín, odbor stavební úřad-odd. územního rozhodování, památkové péče a speciálního stavebního úřadu, č.j. MDC/44479/2021 ze dne 7.6.2021
- Magistrát města Děčín, odbor stavební úřad-odd. územního rozhodování, památkové péče a speciálního stavebního úřadu, č.j. MDC/36202/2022 ze dne 31.3.2022
- smlouva s vlastníkem technické infrastruktury o úpravě stávající infrastruktury (CETIN a.s.)

Speciální stavební úřad zajistil vzájemný soulad předložených závazných stanovisek dotčených orgánů vyžadovaných zvláštními předpisy a zahrnul je do podmínek rozhodnutí.

Speciální stavební úřad rozhodl, jak je uvedeno ve výroku rozhodnutí, za použití ustanovení právních předpisů ve výroku uvedených.

Účastníci řízení – další dotčené osoby:

- Město Verneřice, CETIN a.s., ČEZ Distribuce, a. s., Severočeské vodovody a kanalizace, a.s., Povodí Ohře, státní podnik, Lesy České republiky, s.p., Oblastní ředitelství severní Čechy, vlastníci sousedních pozemků parc. č. 608, 607 582, 719, 597, 601, 571, 600, 501, 599, 596, 595, 697, 585, 725, 586, 564, 562, 581, 15/1, 24/2, 678, 664, 663, 679 v kat. území Rytířov; st.p.č. 78, 1, 17/1, 19, 5, 10, 76, 62 v kat. území Rytířov; parc. č. 1647, 1659/1, 1644/2, 1645, 1644/3, 1644/5, 1644/1, 1644/7, 1643, 1659/2, 1663, 1662, 1658/2, 1658/1, 1657, 1656, 1714, 1511, 1408, 1512 v kat. území Rychnov u Verneřic; st.p.č. 191 v kat. území Rychnov u Verneřic.

Vypořádání s návrhy a námitkami účastníků:

- Účastníci neuplatnili návrhy a námitky.



Nebudou částečně dodrženy podmínky závazného stanoviska Agentury ochrany přírody a krajiny České republiky, č.j. SR/1209/UL/2016-13 ze dne 4.6.2021:

- Asfaltobetonový povrch vozovky polní cesty C7a v úseku mimo zastavěné území sídla bude nahrazen šterkovým povrchem.
- Asfaltobetonový povrch vozovky polní cesty C14 v celém úseku bude nahrazen šterkovým povrchem, u polní cesty C11B bude tato povrchová úprava nahrazena šterkovým povrchem od úrovně domů č.p. 160 a č.p. 5 až na hranici k.ú. Rytířov.

Výše uvedené podmínky ohledně nahrazení asfaltobetonového povrchu polních cest za šterkový povrch nebyly akceptovány z níže uvedených důvodů.

Technické řešení předmětných polních cest navržených v rámci zpracované projektové dokumentace pro stavební povolení (dále jen „DSP“) je provedeno v souladu se schváleným plánem společných zařízení na základě rozhodnutí ze dne 21.6.2017 pod č.j. SPU 260553/2017 ve věci schválení návrhu komplexních pozemkových úprav v katastrálním území Rychnov u Verneřic (nabytí právní moci 3.8.2017) a rozhodnutí ze dne 14.3.2018 pod č.j. SPU 000523/2018 ve věci schválení návrhu komplexních pozemkových úprav v katastrálním území Rytířov (nabytí právní moci 20.4.2018). Jedním s podmiňujícím rozhodnutím pro schválení komplexních pozemkových úprav byla závazná stanoviska Správy CHKO České Středohoří Litoměřice, a to:

- Závazné stanovisko realizaci záměru PSZ v rámci KopÚ k.ú. Rychnov u Verneřic pod č.j. SR/0769/CS/2014-13 ze dne 8.6.2016.
- Závazné stanovisko k realizaci záměru PSZ v rámci KopÚ k.ú. Rychnov, Rytířov u Verneřic pod č.j. SR/0769/CS/2014-11 ze dne 20.1.2016.
- Závazné stanovisko k realizaci záměru PSZ v rámci KopÚ k.ú. Rytířov pod č.j. SR/1209/CS/2016-6 ze dne 8.6.2016.
- Dodatek závazného stanoviska k realizaci záměru PSZ v rámci KopÚ k.ú. Rytířov SR/1209/CS/2016-8 ze dne 17.6.2016.

V těchto závazných stanoviscích SCHKO České středohoří nebyla stanovena podmínka pro jiné technické řešení předmětných polních cest, než je navrženo v DSP. Zpracované plány společných zařízení (dále jen „PSZ“) KopÚ v k.ú. Rychnov u Verneřic a KopÚ v k.ú. Rytířov byly doporučeny sborem zástupců ke schválení. Následně byly předmětné PSZ předloženy ke schválení dotčeným orgánům státní správy a organizacím. Všechny připomínky byly do předmětných PSZ zapracovány. Plány společných zařízení byly schváleny Regionální dokumentační komisí pro Ústecký a zastupitelstvem města Verneřic. Součástí schválených návrhů byly navrženy cesty C7a, C14 a C11b s asfaltobetonovým povrchem. Cesty C14 a C11b dále komunikačně propojují katastry Rytířov a Rychnov u Verneřic s tím, že toto propojení je navrženo jako náhradní obslužná komunikace při povodních nebo havárii na základě požadavku a zkušeností obce. Navržený asfaltobetonový vozovek odpovídá výše požadovanému účelu a dopravnímu zatížení komunikací a úzce souvisí s navrženým způsobem jak odvodnění, tak návrhu samotné skladby tělesa komunikace dle Katalogu polních cest, technické podmínky, TP, změna č.2, MZe ČR jako typová pro V. třídu dopravního zatížení a návrhové porušení vozovky D2.

#### **Poučení účastníků:**

Proti tomuto rozhodnutí se lze odvolat do 15 dnů ode dne jeho oznámení ke Krajskému úřadu Ústeckého kraje se sídlem v Ústí nad Labem podáním u zdejšího správního orgánu.

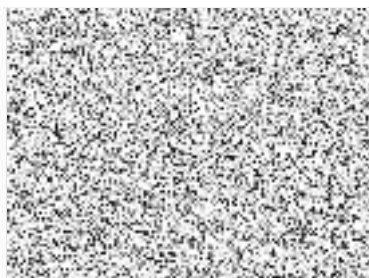
Odvolání se podává s potřebným počtem stejnopisů tak, aby jeden stejnopis zůstal správnímu orgánu a aby každý účastník dostal jeden stejnopis. Nepodá-li účastník potřebný počet stejnopisů, vyhotoví je správní orgán na náklady účastníka.

Odvoláním lze napadnout výrokovou část rozhodnutí, jednotlivý výrok nebo jeho vedlejší ustanovení. Odvolání jen proti odůvodnění rozhodnutí je nepřipustné.

Silniční správní úřad po dni nabytí právní moci stavebního povolení zašle stavebníkovi jedno vyhotovení ověřené projektové dokumentace a šítek obsahující identifikační údaje o povolené stavbě. Další vyhotovení ověřené projektové dokumentace zašle vlastníkově stavby, pokud není stavebníkem.

Stavebník je povinen štítek před zahájením stavby umístit na viditelném místě u vstupu na staveniště a ponechat jej tam až do dokončení stavby, případně do vydání kolaudačního souhlasu; rozsáhlé stavby se mohou označit jiným vhodným způsobem s uvedením údajů ze štítku.

Stavba nesmí být zahájena, dokud stavební povolení nenabude právní moci. Stavební povolení pozbývá platnosti, jestliže stavba nebyla zahájena do 2 let ode dne, kdy nabylo právní moci.



vedoucího odboru stavební úřad



Doručí se:

I. Účastníci řízení podle § 109 písm. a) až b) stavebního zákona (do vlastních rukou):

Vodohospodářský atelier, s.r.o., IDDS: rz4a5mz

sídlo: Růženec č.p. 634/54, Soběšice, 644 00 Brno 44

II. Účastníci řízení podle § 109 písm. c) až d) stavebního zákona (do vlastních rukou):

Město Verneřice, IDDS: av6b3nk

sídlo: Mírové náměstí č.p. 138, 407 25 Verneřice

CETIN a.s., IDDS: qa7425t

sídlo: Českomoravská č.p. 2510/19, 190 00 Praha 9-Libeň

ČEZ Distribuce, a. s., IDDS: v95uqfy

sídlo: Teplická č.p. 874/8, Děčín IV-Podmokly, 405 02 Děčín 2

Severočeské vodovody a kanalizace, a.s., IDDS: f7rf9ns

sídlo: Přítkovská č.p. 1689/14, Trnovany, 415 01 Teplice 1

Povodí Ohře, státní podnik, IDDS: 7ptt8gm

sídlo: Bezručova č.p. 4219, 430 03 Chomutov 3

Lesy České republiky, s.p., Oblastní ředitelství severní Čechy, IDDS: e8jcfsn

sídlo: Přemyslova č.p. 1106/19, Nový Hradec Králové, 500 08 Hradec Králové 8

### **Veřejnou vyhláškou obdrží**

III. Účastníci řízení podle ust. § 109 písm. e) a f) stavebního zákona s právy účastníků řízení podle ustanovení § 27 odst. 2 správního řádu, tj. vlastníci sousedních pozemků nebo staveb (jejichž vlastnická nebo jiná věcná práva mohou být záměrem stavby přímo dotčena):

Identifikace označením pozemků a staveb evidovaných v katastru nemovitostí:

parc. č. 608, 607 582, 719, 597, 601, 571, 600, 501, 599, 596, 595, 697, 585, 725, 586, 564, 562, 581, 15/1, 24/2, 678, 664, 663, 679 v kat. území Rytířov.

st.p.č. 78, 1, 17/1, 19, 5, 10, 76, 62 v kat. území Rytířov.

parc. č. 1647, 1659/1, 1644/2, 1645, 1644/3, 1644/5, 1644/1, 1644/7, 1643, 1659/2, 1663, 1662, 1658/2, 1658/1, 1657, 1656, 1714, 1511, 1408, 1512 v kat. území Rychnov u Verneřic.

st.p.č. 191 v kat. území Rychnov u Verneřic.

### **Úřady pro vyvěšení veřejné vyhlášky na úřední desku**

Magistrát města Děčín

Městský úřad Verneřice



**Dotčené orgány:**

Agentura ochrany přírody a krajiny České republiky, regionální pracoviště Správa CHKO České středohoří, IDDS: 6npdyiv

sídlo: Michalská č.p. 260/14, Litoměřice-Město, 412 01 Litoměřice 1

Krajské ředitelství policie Ústeckého kraje, Územní odbor Děčín, dopravní inspektorát, IDDS: a64ai6n

sídlo: Lidické náměstí č.p. 899/9, Ústí nad Labem-centrum, 400 01 Ústí nad Labem 1

Magistrát města Děčín, Odbor stavební úřad, oddělení Úřad územního plánování, Osu, Mírové nám. č.p. 1175/5, Děčín IV-Podmokly, 405 02 Děčín 2

Magistrát města Děčín, Odbor stavební úřad, oddělení územního rozhodování, památkové péče a speciální stavební úřad, Osu, Mírové nám. č.p. 1175/5, Děčín IV-Podmokly, 405 38 Děčín 2

Magistrát města Děčín, Odbor životního prostředí, Ožp, Mírové nám. č.p. 1175/5, Děčín IV-Podmokly, 405 02 Děčín 2

Městský úřad Verneřice, silniční správní úřad, IDDS: av6b3nk

sídlo: Mírové náměstí č.p. 138, 407 25 Verneřice

Ministerstvo obrany, Sekce nakládání s majetkem MO, odbor ochrany územních zájmů, odd. ochrany územních zájmů Čechy, IDDS: hjyaavk

sídlo: Na Valech č.p. 76, Litoměřice-Město, 412 01 Litoměřice 1

**Poplatek:**

Správní poplatek podle zákona č. 634/2004 Sb., o správních poplatcích, ve znění pozdějších předpisů, se nevyměřuje.

**Toto rozhodnutí musí být vyvěšeno po dobu 15 dnů.**

Vyvěšeno dne: .....

Sejmuto dne: .....

Razítko, podpis orgánu, který potvrzuje vyvěšení a sejmutí oznámení